

水泥码头上。

地理分布 台湾、南海（中国近海）；帛琉群岛，菲律宾，苏门答腊，泰国湾。

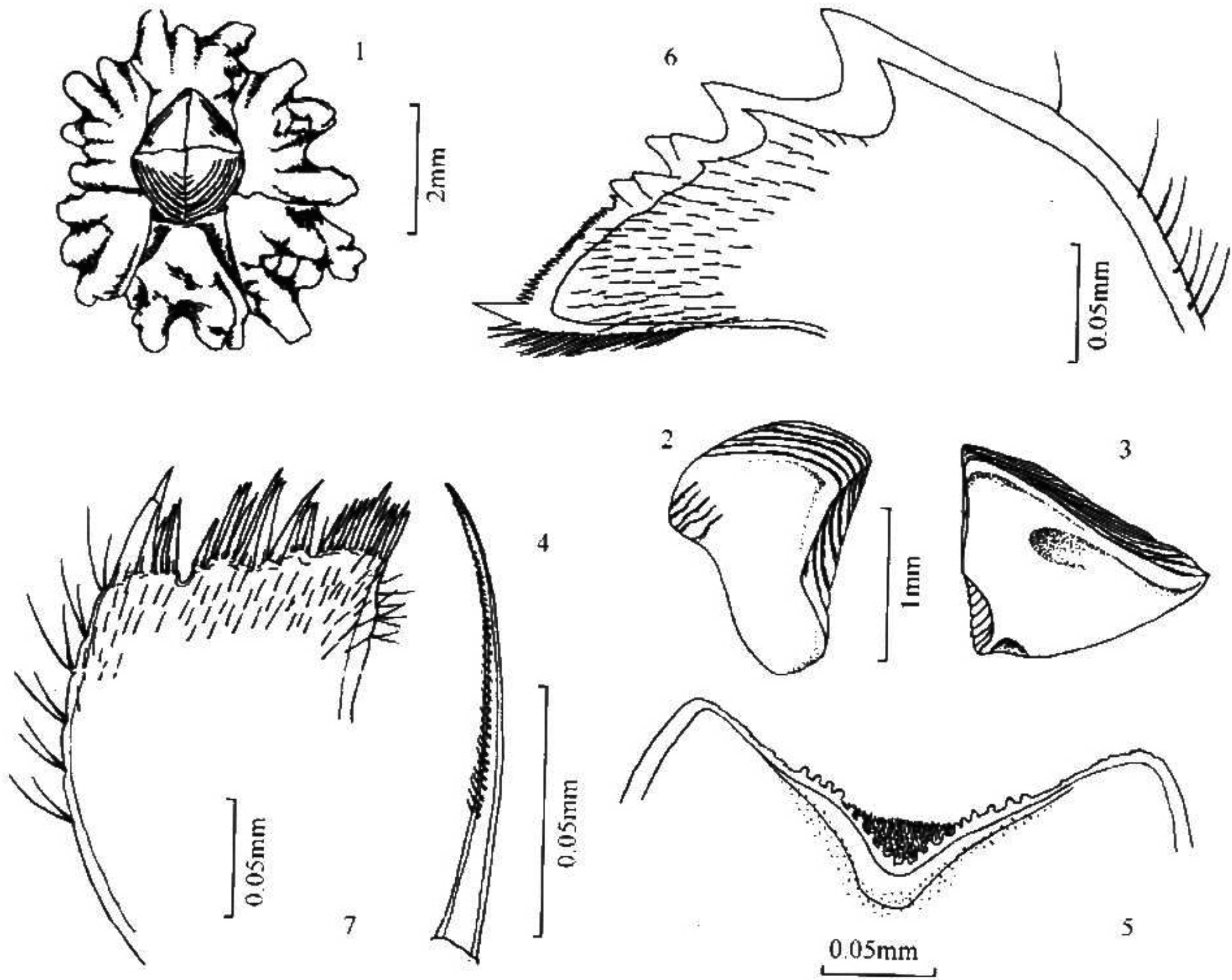


图 130 直背小藤壶 *Chthamalus moro* Pilsbry

1. 外形；2. 背板；3. 楯板；4. 第2蔓足末端节刚毛；5. 上唇；6. 大颚；7. 小颚

(93) 触肢小藤壶 *Chthamalus antennatus* Darwin, 1854 (图 131)

Chthamalus antennatus Darwin, 1854: 460, pl. 18, fig. 2. — Gruvel, 1905: 203, fig. 223. — Nilsson-Cantell, 1921: 285, fig. 53; 1926: 10, fig. 3; 1927: 781. — Broch, 1922: 305, fig. 51. — Pope, 1945: 356, pl. 28, fig. 4, pl. 30, figs. 3~11; 1965: 45, figs. 1h, 4a~g, pl. 1, fig. 4, pl. 2, fig. 7. — Utinomi, 1968: 170. — Newman *et* Ross, 1976: 42. — Ren, 1984: 155, fig. 6, pl. 3 (1, 3~6).

标本采集地 海南省新村、榆林。

鉴别特征 壳低圆锥形，淡褐色或肉色，不被腐蚀；幅部窄，板缝简单；壳口菱形；楯板内面光滑，关节脊直，关节沟深，无闭壳肌脊，侧压肌脊无或不清楚；背板内面光滑，关节沟宽，侧压肌脊2~3条；第2蔓足末节有双排粗锐齿的栉状刚毛；第3蔓足的外肢显著长于内肢，似触角状。

形态描述 壳淡褐色或肉色，低圆锥形，表面光滑，近基部多有肋，通常不被腐

蚀，板缝清楚简单，幅部窄，翼部宽。壳口菱形。基底膜质。

楯板内面光滑，关节脊直，长度多超过背缘之半，关节沟深，闭壳肌窝清楚，无清楚的闭壳肌脊，压肌窝内无压肌脊或不清楚。背板宽阔，楯缘弯，关节脊较突出，侧压肌脊 2~3 条，关节沟宽。

上唇有宽的凹陷，脊缘有一排小齿（16~21 个），多集中于中间。触须几乎呈方形。大颚 4 齿，2~4 齿常有附加齿，下为粗糙的小栉齿排，末角有 3 个较大齿。小颚小缺刻很清楚，其上有 2 较大刺和 3~4 个较小刺，缺刻之下有中型刺 5~8 个，下角为小刺丛。第 2 小颚分 2 叶，其间有浅凹陷。

各蔓足分支的节数如下：

产地		1	2	3	4	5	6
新村	标本 I	8	7	7	6	33	16
	标本 II	8	7	7	6	23	15

第 1、2 蔓足最短，基节后末角无爪状齿，第 2 蔓足分支末节各有 6 根左右的双排粗锐齿的栉状刚毛，第 3 蔓足外肢特别长，超过任何蔓足的分支，其长度由略大于内肢到为内肢长度的 2 倍，末半节的刚毛近末缘，似触角状。第 4~6 对蔓足中部节前缘有 3~4 对刚毛，成对刚毛之间有一短小刚毛。

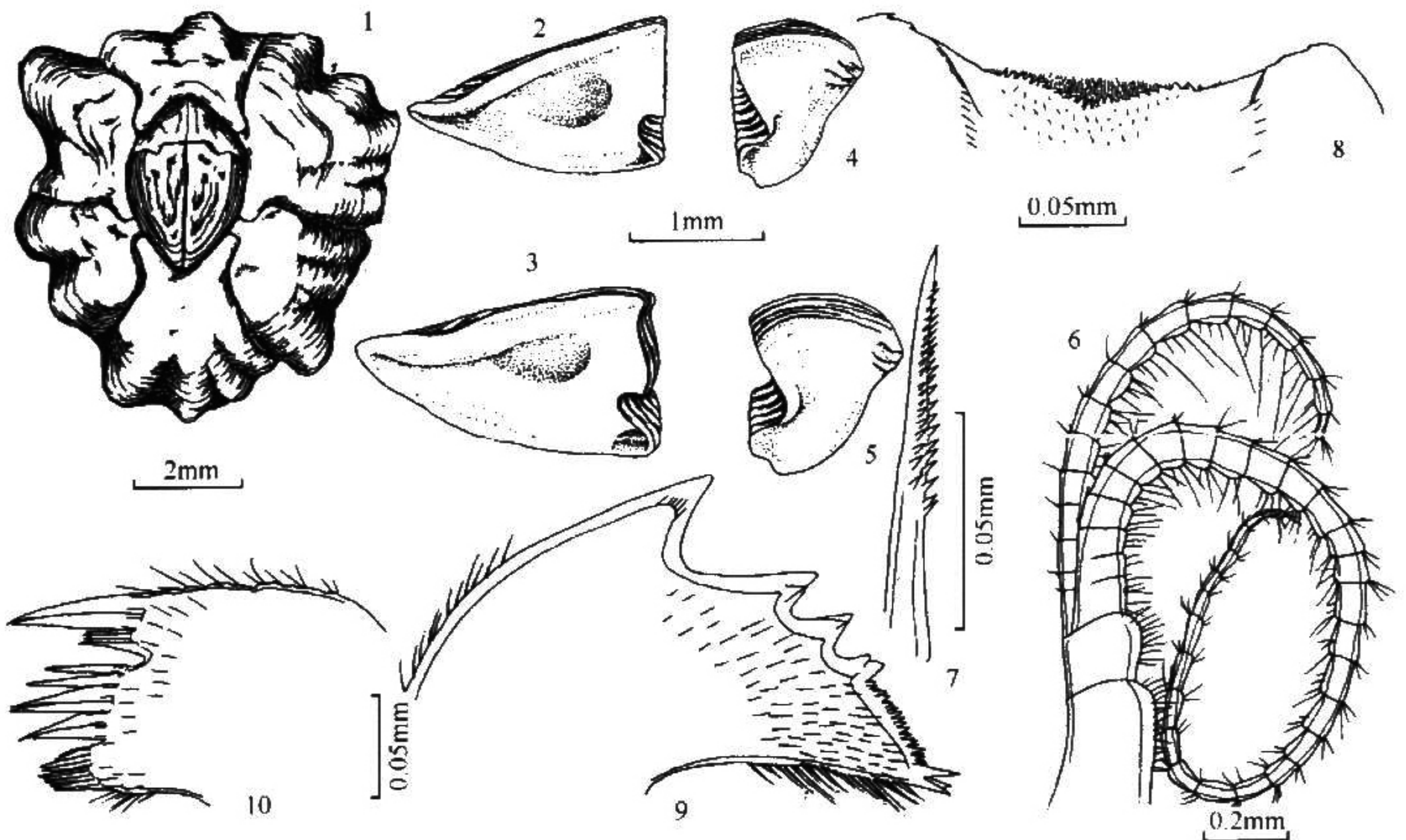


图 131 触肢小藤壶 *Chthamalus antennatus* Darwin

1. 外形；2~3. 楯板；4~5. 背板；6. 第 3 蔓足；7. 第 2 蔓足末节刚毛；8. 上唇；9. 大颚；10. 小颚

交接器长于第 6 蔓足，无背突，有环纹和分散的细毛。

标本测量 (mm)

产地	峰吻径	侧径	高
新村	8.0	7.5	2.7
榆林	5.6	5.6	2.4

生活习性 本种栖息于热带和温带海域潮间带和潮下带。现有标本采自潮间带岩石上，也是常附着于 *Tetraclita squamosa squamosa* 壳上的小型藤壶。

地理分布 南海（中国近海）；澳大利亚，塔斯马尼亚。

(94) 中华小藤壶 *Chthamalus sinensis* Ren, 1984 (图 132)

Chthamalus sinensis Ren, 1984: 156, fig. 7, pl. 3, figs. 2, 7~14.

Chthamalus neglectus Yan et Benny, 2004: 133, figs. 4.

标本采集地 浙江省洞头，福建省东山，广东省海门、遮浪、汕尾、海丰、龟灵岛、三门岛、上川岛、闸坡、湛江、硃洲岛、外罗、琼州海峡。

鉴别特征 壳白色或淡灰色，圆锥形，光滑，基部多有肋，板缝清楚；楯板光滑，背缘直，关节脊直，超过背缘之半，不突出背缘，闭壳肌脊不清楚，侧压肌窝深，内有 1~3 条压肌脊；背板宽阔，中央沟处较凹，矩宽阔钝圆而短，基缘稍凹，压肌脊 3~4 条；上唇深凹；大颚栉齿部粗糙较短，下角有 2~3 个较大齿，触须方形，下缘有长刚毛，第 2 蔓足末节有双排带状刚毛，第 1、2 蔓足基部节后缘无爪状齿。

形态描述 壳白色或淡灰色，卵圆或圆锥形，表面光滑，基部多有肋，不被腐蚀，板缝单一，幅部窄，翼部宽，壳口六角形。基底膜质。

楯板内面光滑，背缘直，关节脊直，长度超过背缘之半，不突出背缘，关节沟浅，闭壳肌窝清楚，闭壳肌脊不清楚，压肌窝内有压肌脊 1~3 条。背板宽阔平坦，楯缘直，关节脊不突出，侧压肌脊 2~4 条。

上唇凹陷较深，脊缘有一排小齿，16~23 个。触须几乎呈方形，下缘有刚毛，大颚 4 齿，第 4 齿常分叉，其下粗糙栉齿，下角有 2~4 个较大齿。小颚缺刻小，之上有 2 个大刺和 4~6 个小刺，其下有 5~7 个中型刺，下角为细小刺丛；第 2 小颚以小的缺刻分为两叶。

各蔓足外、内肢的分支节数如下：

产地	1		2		3		4		5		6	
琼州海峡	8	6	7	6	10	12	14	15	17	16	17	18
	6	5	7	6	12	13	12	13	16	17	18	17